

ДЕСЯТЫЕ
ПСКОВСКИЕ
МЕЖДУНАРОДНЫЕ
КРАЕВЕДЧЕСКИЕ
ЧТЕНИЯ



города Опочка и Пустошка
Псковской области
2–4 октября 2020 года

Союз краеведов России. Псковское региональное отделение
Администрация Опочецкого района
Администрация Пустошкинского района
МБУК «Опочецкий районный Центр культуры»
МБУК «Пустошкинский районный Центр культуры»

**ДЕСЯТЫЕ
ПСКОВСКИЕ
МЕЖДУНАРОДНЫЕ
КРАЕВЕДЧЕСКИЕ
ЧТЕНИЯ**

Материалы
Международной научно-практической конференции.
Города Опочка и Пустошка, 2–4 октября 2020 года

Псков – Санкт-Петербург
2021

УДК 908
ББК 28.89
Д 37

Редактор-составитель – Т.В. Вересова

Редакционная коллегия:

- Т.В. Вересова, председатель Псковского регионального отделения Союза краеведов России, член Совета СКР, член Союза писателей и Союза журналистов России (ответственный редактор);
Л.Я. Костючук, доктор филологических наук, профессор Кафедры русского яз. и русского яз. как иностранного Филологического фак. ПсковГУ (научный редактор);
Э.Ю. Аверина, научный сотрудник Литературного музея им. А.С. Пушкина (г. Вильнюс, Литовская Республика);
Д.А. Ахременко, председатель Межрегиональной общественной организации социально-гуманитарных научных исследований «Историческое сознание»;
В.О. Терентьев, кандидат исторических наук, доцент Кафедры отечественной истории, политологии и социологии ГУМРФ им. Адмирала С.О. Макарова, начальник Отдела военной истории ОО «Историческое сознание» (г. Санкт-Петербург).

- Д 37 Десятые (X) Псковские Международные краеведческие чтения.**
Материалы Международной научно-практической конференции (гг. Опочка и Пустошка, 2–4 октября 2020 г.). – Санкт-Петербург: издательство Межрегиональной общественной организации «Историческое сознание», 2021. – 688 с.

Сборник составлен на основе докладов, прочитанных на X Псковских Международных краеведческих чтениях, которые были посвящены 75-летию Победы в Великой Отечественной войне 1941–1945 гг. и культурно-историческому и природному наследию Псковской земли.

ISBN 978-5-6047022-9-1

УДК 908
ББК 28.89

ISBN 978-5-6047022-9-1

- © Союз краеведов России.
Псковское региональное отделение, 2020
© Коллектив авторов
© Издательство Межрегиональной общественной организации «Историческое сознание» (МОО «ИС») 2021

Э.Ю. Аверина
Литературный музей
им. А. С. Пушкина, Вильнюс, Литва.
E-mail: lastik07@yandex.ru

ДАЧИ «НОВО-МИХАЙЛОВСКОЕ» И «ГУБЕРНАТОРСКАЯ» В ВИЛЕНСКОМ ПОМЕСТЬЕ ГРИГОРИЯ И ВАРВАРЫ ПУШКИНЫХ

В данной статье представлено исследование материалов вильнюсского семейного архива Григория и Варвары Пушкиных: чертежей, фотографий, изданий, которые имеют отношение к постройкам в пушкинских имениях Маркутье и Михайловское.

Ключевые слова: Григорий Пушкин, Маркутье, Михайловское, Пушкины.

В октябре 1883 г., накануне собственного венчания, в Вильно прибыл статский советник Григорий Александрович Пушкин. Младший сын поэта остановился в гостинице «Европейская», располагавшейся на Немецкой улице. Его избранница, Варвара Алексеевна, урождённая Мельникова, потомственная дворянка, проживала в собственном имении Маркутье в пригороде Вильны. Дружеские отношения семейств сложились задолго до рождения самой Варвары, благодаря духовному родству её бабушки – Варвары Петровны Лохтиной и Ольги Сергеевны Павлицевой, урождённой Пушкиной [1]. В 1836 г. в Варшаве Лохтина стала крёстной матерью новорожденному Лёвшуке Павлицеву, а дочь Лохтиной (будущая тёща Г.А. Пушкина) – крестницей Ольги Сергеевны.

Венчание Варвары и Григория Пушкиных состоялось 24 октября в виленской церкви Иисуса Младенца на Сиротской улице и на двадцать два года соединило сердца супругов [2]. С этого дня чета Пушкиных стала жить на две усадьбы – виленское Маркутье и псковское Михайловское, периодически навещая родные поместья. И, тем не менее, в 1896 г. Григорий Александрович обратился в Министерство внутренних дел с прошением о декларации личного почтового адреса в поместье Маркутье [3]. Вероятно, именно в это время на землях супруги и появилась «Ново-Михайловская дача» Григория Пушкина. Упоминание об этой вилле есть в известной публикации Александра Яблоновского в 1899 г. «Поездка в Михайловское» [4]. В современных комментариях к статье журналист Потресов высказал предположение, что речь идёт о строении, в котором

располагается Литературный музей А. Пушкина в Вильнюсе, указав в примечании к публикации: «Возможно, название Ново-Михайловское не прижилось» [5]. Но архивные документы подтверждают существование жилого дома под названием «Ново-Михайловская дача». В инвентарной описи поместья Маркутье за 1914 г. под номером 93 есть запись: «Ново-Михайловская дача», двухэтажная, крытая черепицей, с ледником, сараем, конюшней, 7 комнат с двумя балконами» [6]. В заявлении в полицию об убытках, нанесённых поместью в годы Первой мировой войны, читаем следующее: «Пункт № 5. – Сгорела «Ново-Михайловская дача» во время пребывания в нем немецких солдат, длина 10 сажень, ширина 6 сажень 2 аршина, и высота 3 сажени. Всего: 5000 р. в золотой валюте» [7].



Григорий Александрович и Варвара Алексеевна Пушкины. LPM F 190

Изучая фотоархив Варвары и Григория Пушкиных, были отмечены четыре снимка начала XX века, на которых изображён дом, подходящий под описания «Ново-Михайловской дачи» [8].

Следует отметить, что дача Григория Александровича в Маркутье не являлась копией дома в родовом имении Ганнибалов–Пушкиных в Михайловском. Об этом свидетельствуют различия в описаниях

виленской «Ново-Михайловской дачи» и записях 1838 г. о доме в Михайловском, составленных опочецким земским исправником Васюковым: «Опись... имению, оставшемуся после смерти опочецкой помещицы 5 класса Надежды Осиповны Пушкиной» В документе указано: «Дом деревянного строения на каменном фундаменте, крыт и обшит тесом, длиною 8, а шириною 6 сажень, к нему подъездов с крыльцами – 2. Балкон – 1. В нем печей голландских кирпичных белых с железными дверцами и чугунными вьюшками – 6. Дверей столярной работы распашных на медных петлях с таковыми же внутренними замками – 4. Одиноких столярной работы на железных крюках и петлях с таковыми скобками – 16. Окон с рамами и стеклами на крюках, петлях железных с таковыми же крючками и задвижками – 14» [9].



Слева – «Ново-Михайловская» дача в Маркутье. LPM N 96
Справа – «Губернаторская дача» в Маркутье. LPM N 99

Вероятно, дача Григория Александровича в Маркутье изначально строилась только как объект капиталовложения, с последующей сдачей одного в аренду. Пребывая в Вильне, сын поэта постоянно проживал в господском доме своей супруги, где и были обустроены личный кабинет Григория Пушкина, библиотека, бильярдная и прототип нынешнего музея – «Пушкинский уголок» – комната, в которой хранились уникальные предметы, связанные с жизнью А.С. Пушкина в Михайловском. И по сей день мебель в доме украшена картушами с гербом рода Пушкиных и декорирована вензелями из первых букв имён Варвары и Григория.

В конце XIX века супруги Пушкины, помимо «Ново-Михайловской» дачи, выстроили ещё несколько вилл, но особый интерес для нас представляет дача «Поддубье». Строение сохранилось и по сей день находится на улице Вейверю № 9, но уже мало чем напоминает прежнее просторное двухэтажное деревянное здание с резными балконами и верандами, в окружении ухоженного фруктового сада. Уже после смерти Григория Александровича, с 1906 по 1912 гг., там жила семья виленского губернатора Дмитрия Николаевича Любимова, что естественно отразилось и в наименовании дома, - он стал называться «Губернаторская дача» [10]. В фондах музея хранится фотография супругов Любимовых, запечатлённых на веранде Губернаторской дачи в местечке Маркутье [11].



Дмитрий Николаевич и Людмила Ивановна
в Маркутье (1906–1912). LPM N 179

Сохранилась и фотография этого дома с ограждённой приусадебной территорией. При изучении данного снимка внимание привлекает один из объектов постройки на переднем плане фотографии – въездные ворота. Подобные ворота можно увидеть на фотографии в издании 1923 года – Гаррис, «Уголок Пушкина» [12]. Фотография подписана как «Въездные ворота в Михайловском». Схожесть объектов на фотографиях, в силу качества изображения, могла бы показаться относительной, если бы не чертежи, которые хранятся в фондах Литературного музея им. А. Пушкина.

Время создания и авторство этих чертежей из семейного архива Варвары и Григория Пушкиных не известны, но некоторые фрагменты декора архитектурных строений перекликаются с аналогичными элементами усадеб Пушкиных как в Маркутье, так и в Михайловском. Например, мы можем в деталях рассмотреть чертеж «Въездных ворот» из музейного фонда и сравнить это изображение с вышеупомянутым снимком из книги Гаррис и фотографией Губернаторской дачи в предместье Вильны. Следующий чертёж – фасад здания, украшенный гербом рода Пушкиных. Деталь украшения фасада дома. Герб выполнен с ошибкой: нарушена локация нижних сегментов геральдических фигур. Подобная неточность допущена и на декоре мебели в господском доме Пушкиных в Маркутье и двухэтажного господского дома. Внимательное изучение материала позволяет отметить, что новое строение планировалось пристроить к некому «старому дому». Лишь на одном чертеже мы видим частично цветное изображение нижнего этажа некого дома. Следует отметить, что никакие похожие постройки на территории Маркутья не возводились, а господский дом Мельниковых – Пушкиных, построенный в 1867 г., не совпадает по конструкции с фрагментами изображённого на планах «старого дома».



Территория губернаторской дачи в Маркутье

Возможно, данные чертежи были созданы по заказу Григория и Варвары Пушкиных для строительства собственного жилого дома на территории поместья Михайловского, в непосредственной близости с домом поэта. Оба здания предполагалось соединить галереей-библиотекой, а всю площадь «старого дома» занял бы мемориальный музей А.С. Пушкина. Вынужденная продажа имения в 1899 г. изменила планы супругов, и они навсегда переселились в виленское поместье Маркутье.

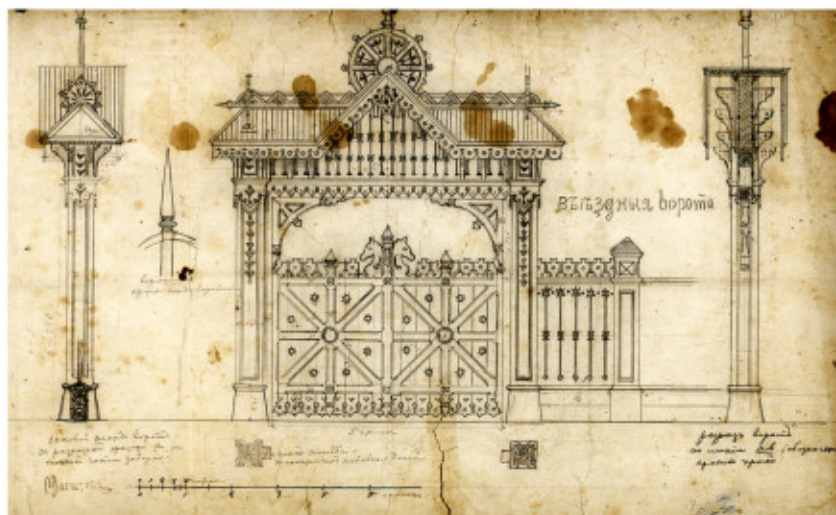


Въездные ворота в Михайловском. Фото из книги Гаррис «Уголок Пушкина», 1923 г.

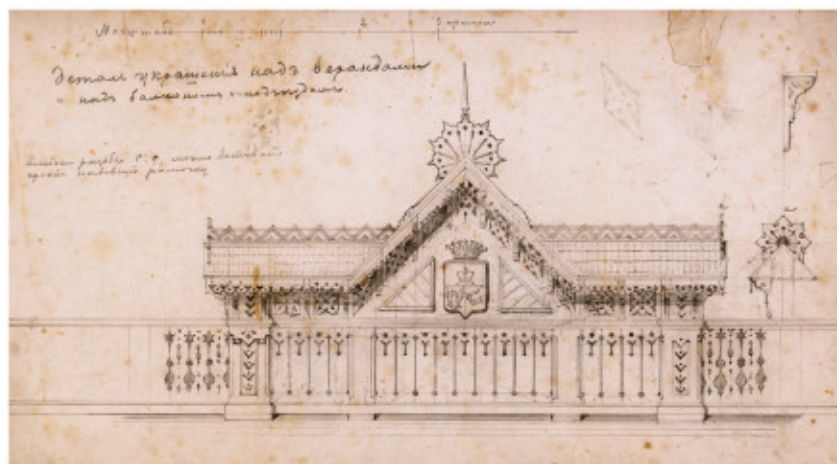
В вильнюсском музее, в личной библиотеке Варвары и Григория Пушкиных, хранится издание 1909 г. «Краткая справка о Михайловском и о Колонии имени А.С. Пушкина» [13], в котором также упоминается идея строительства нового здания рядом с домом Ганнибалов-Пушкиных.

Информацию об этом можно найти в третьем пункте публикации Владимира Философова: «Воспользоваться любезным предложением профессора В.А. Косякова, изложенным в письме к попечителю барону Розену от 28 августа 1908 г., и просит изготовить эскиз здания для помещения колонии имени А.С. Пушкина. <...> Здание должно быть устроено с таким расчетом, чтобы в будущем возможно было его расширить пристройкой для помещения большого количества лиц; а также следует принять во внимание, что здание колонии желательно соединить теплыми коридорами с деревянным домом, предположенным к постройке вместо сгоревшего, в котором будут устроены для общего пользования гостиная, библиотека и бильярдная».

Сотрудники Литературного музея А. Пушкина надеются, что данный материал заинтересует краеведов, историков, архитекторов и других специалистов Псковской земли, и приглашает к совместному исследованию истории чертежей из архива Григория и Варвары Пушкиных.



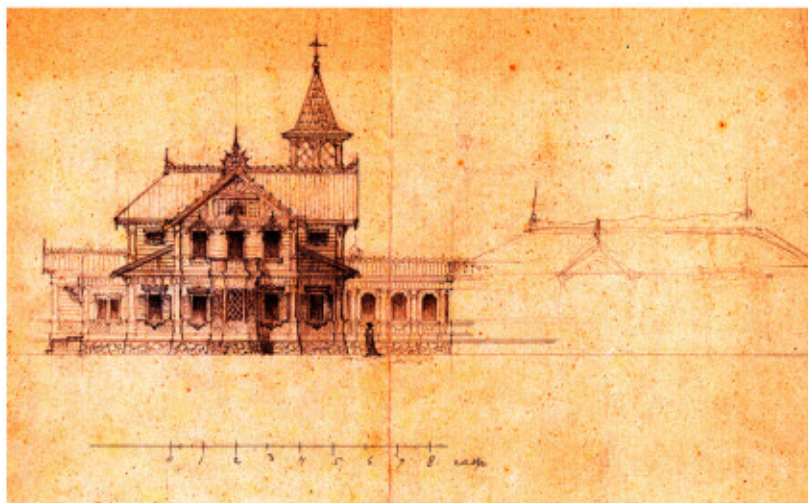
Чертеж ворот LPM-Pg-841



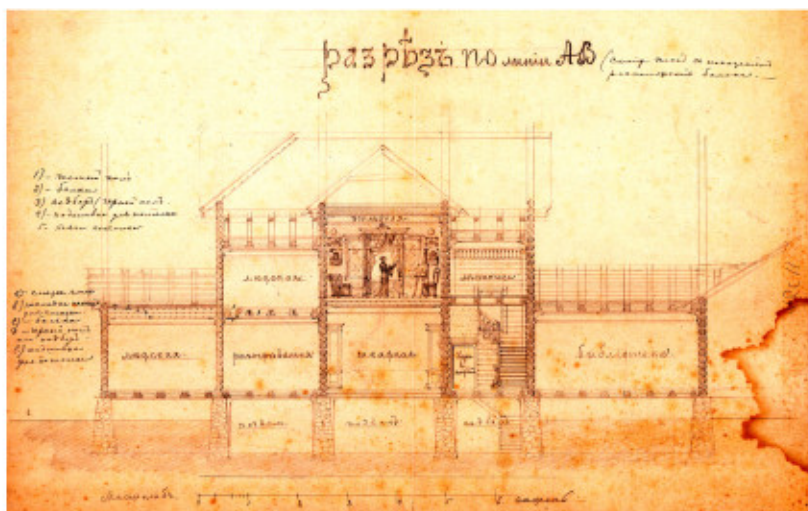
Деталь украшения дома. Чертеж. LPM-11-Pg-836



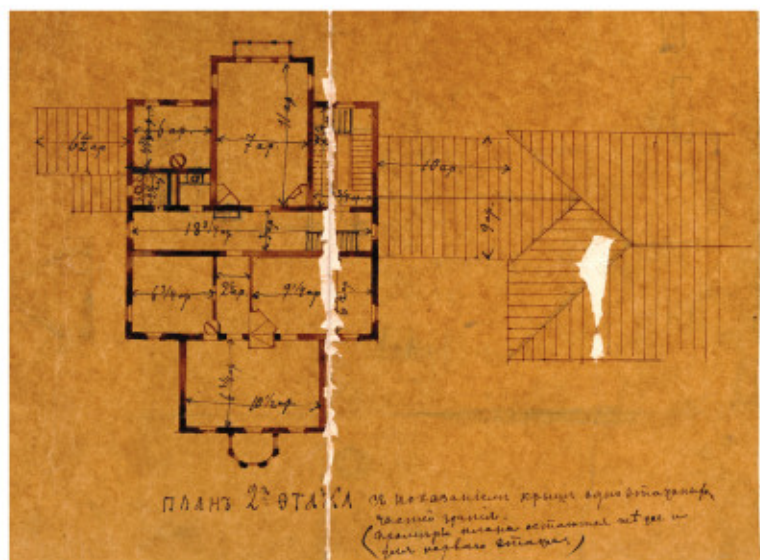
Картуш на мебели в усадьбе Пушкиных в Маркутье



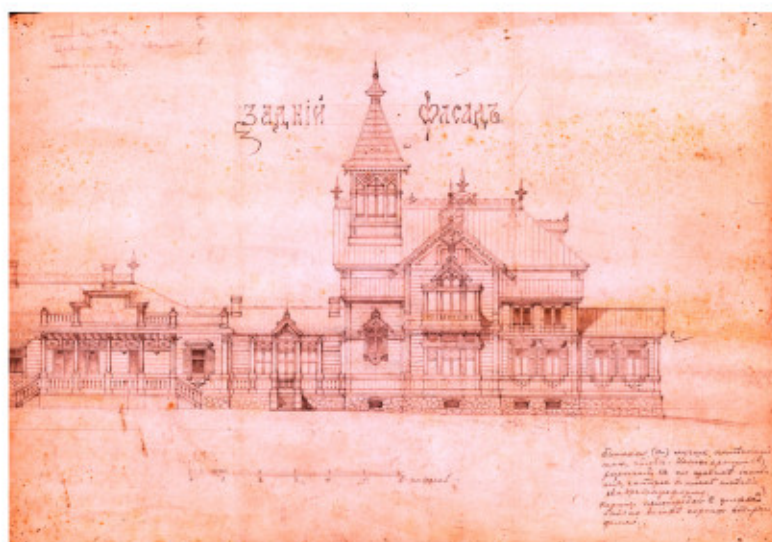
Новый дом и старый. LPM-18-Pg-851.1



План дома в разрезе. LPM-Pg-844



План второго этажа. LPM-Pg-851.2



Старый дом и новый. Чертеж. LPM--Pg-839



Нижний этаж. LPM-Pg-846

Источники:

1. Институт русской литературы, рукописный отдел ИРЛИ РАН (Пушкинский Дом), (далее – ИРЛИ), фонд № 221, № 31068 («Путевая тетрадь Л.Н. Павлицева»; Хронология к ист. Церкви и дневник его за 1909–1912 гг.), 99 лл.

2. Литовский государственный исторический архив (далее – LVIA) F. 605 Ap.20, b 397. Документ о венчании В.А. Мошковой (ур. Мельниковой) и Г.А. Пушкина, 1883 г.

3. Литературный музей А. Пушкина в Вильнюсе (далее – LPM), LPM 2296, Rp. 234. Письмо Г.А. Пушкина, 1896 г.

4. Яблоновский А. А. Поездка в Михайловское // Сын Отечества, №38, – 1899. С.2.

5. Потресов В.А. Младший сын поэта // Наше наследие: Иллюстрированный историко-культурный журнал N. 99, – 2011. С. 68-70.

6. LVIA F. 1031, Ap. 1. b. 17. Личный фонд Варвары Алексеевны Пушкиной

7. LPM. Ap. 3, b. 55, l. 1, 2. Список убытков 1915–1918 гг.

8. Там же: 186_LPM N252; 186_LPM N254; 29_LPM N96; 92_LPM N159. Негативы снимков дома в имении Пушкиных в Маркутье, изготовлены до 1935 г.

9. Гордин А.М. Пушкинский заповедник. – Ленинград; Москва: Искусство, 1963. С. 38.

10. LPM, 5242–99. Фотография: Губернаторская дача, 1909–1912 гг.

11. Там же, 5322–179. Фотография: Дмитрий и Людмила Любимовы.

12. Гаррис. Уголок Пушкина. С фот., снимками. – Москва; Петроград: Гос. изд-во, 1923. С. 96.

13. Философов В.В. Краткая справка о Михайловском и о Колонии имени А. С. Пушкина. – Псков: электр. тип. Губ. земства, 1909. – [2], С. 11. (LPM K569).