

Философские чтения



Псков
2019

Михаилов ерз.

ФИЛОСОФОВСКИЕ ЧТЕНИЯ

**Сборник материалов
восьмых Философских чтений**

**Псков
2019**

ББК 83.3 (2Рос=Рус)1
Ф 56

Сборник, издаваемый по материалам восьмых Философских чтений (2-3 августа 2019 года), посвящен историко-культурному наследию дворянского рода Философовых, содержит статьи, в которых авторы разрабатывают в основном следующие темы: государственная, общественная и культурная деятельность Философовых; Философовы и русское искусство; творческое наследие Дмитрия Владимировича Философова; деятельность Философовых в Псковской и других губерниях; Философовы и их окружение; родословие Философовых.

За точность цитируемого материала, так же, как и за его трактовку, составители ответственности не несут.

От составителей

Философовские чтения: Сборник материалов VIII Философовских чтений / Составители Анисимова Н.В., Иванова Т.Г.; редакторы Иванова Т.Г., Философова Т.Г. – Псков: ООО «ЛОГОС», 2019. – 200 с.

ББК 83.3 (2Рос=Рус)1

ISBN 978-5-9908858-6-8

СОДЕРЖАНИЕ

К читателям сборника.....	3
<i>Т.Г. Философова.</i> К 15-летию первых Философовских чтений.....	5
<i>Н.В. Анисимова.</i> Земская деятельность Дмитрия Александровича Философова.....	11
<i>С.В. Ксенофонтова.</i> Несколько фактов из истории собрания библиотеки им. Владимира Дмитриевича Философова.....	24
<i>Л.Я. Костючук.</i> Читая строки Д.В. Философова и о нем.....	32
<i>Т.Г. Иванова.</i> Литературно-критические статьи Д.В. Философова о песенных формах русского фольклора.....	42
<i>Л.Д. Шехурина.</i> Д.В. Философов и театр.....	54
<i>И.А. Ндяй.</i> Д.В. Философов в дневниках М. Домборовской (из истории польско-русских контактов межвоенного периода).....	65
<i>Э.Ю. Аверина.</i> Марк Дмитриевич Философов и «Портрет неизвестной девочки».....	80
<i>С.В. Касаткина.</i> Дворяне Философовы в Кинешемском уезде в XVIII – XIX вв.....	92
<i>Т.Г. Философова, Д.Н. Сырцов.</i> Родословная Философовых: искусство, экономика, государственная служба как взаимосвязь поколений.....	111
<i>Е.Г. Ногова.</i> Заметки правнучки.....	131
<i>Н.Ф. Петраускене.</i> Семейные истории усадьбы Маркутье: Мельниковы, Пушкины, Волоцкие, Бибиковы, Философовы.....	141
<i>В.Г. Никифоров.</i> Из окружения Бибиковых и Философовых. Псковские дворяне Дерюгины.....	153
<i>Ю.Я. Яшин.</i> Заключение эксперта (о портрете художника В.Т. Зерцалова «Мальчик с игрушками»).....	171
Список публикаций I - VII Философовских чтений.....	187
Авторы статей.....	198

Подписано в печать 18.11.2019 г.

Формат 60x90 ^{1/16}. Бумага офсетная. Гарнитура Times New Roman.

Объем 12,5 печ. л. Заказ № 653. Тираж 200 экз.

Технический редактор: Тринев В.В. Издательство ООО «ЛОГОС».

180000, г. Псков, ул. Металлистов, д. 25; тел/факс 8 (8112) 79-37-23; тел. 8-921-218-47-47.

о биологии, а другая стала придумывать фантастические механизмы. А у младшего, Алексея Алексеевича, которому скоро будет два года, отчетливый интерес ко всему, что ездит. Технар, как мой отец, доктор технических наук Георгий Николаевич Ден (1929–2008)? А вдруг он пойдет по военной линии, как Алексей Илларионович Философов, Владимир Эдуардович Ден или Артемий Иванович Раевский (все трое – русские генералы), и ждет его современный аналог Школы гвардейских прапорщиков и кавалерийских юнкеров? А что сейчас соответствует Пажескому корпусу – Академия госслужбы? Как хочется это увидеть!

И я сейчас подумала, что служить России – это тоже наша семейная традиция.

Петраускаене Надежда Фаддеевна
Литературный музей А. Пушкина (г. Вильнюс, Литва)
e-mail: nadia.petrauskiene@gmail.com

**СЕМЕЙНЫЕ ИСТОРИИ УСАДЬБЫ МАРКУТЬЕ:
МЕЛЬНИКОВЫ, ПУШКИНЫ, ВОЛОЦКИЕ, БИБИКОВЫ,
ФИЛОСОФОВЫ**

Nadezd Petrauskene
Member of Literary Museum of Alexander Pushkin
in Vilnius (Lithuania)

**FAMILY HISTORY OF THE MANOR ESTATE OF
MARKUTIE:
MELNIKOV, PUSHKINS, VOLOTSKYS, BIBIKOV,
FILOSOFOVS**

Аннотация. В статье представлены результаты исследования истории усадьбы Маркутье (Маркучяй) с 1867г. по 1941 г. Предпринята попытка восстановления фрагмента родословия Варвары Николаевны и Алексея Петровича Мельниковых.

Ключевые слова: Маркутье, Варвара Николаевна и Алексей Петрович Мельников.

Abstract. The article presents the results of a study of the history of the Markutyė manor estate (Markuchai) from 1867 to 1941. An attempt was made to restore a fragment of the genealogy of Varvara Nikolaevna and Alexey Petrovich Melnikov.

Keywords: Markuchai, Varvara Nikolaevna and Alexey Petrovich Melnikov.

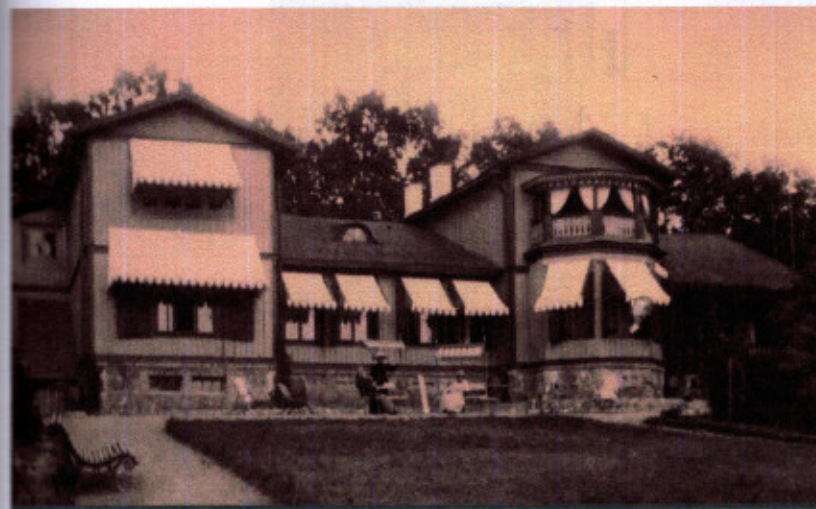
Литературный музей А. С. Пушкина располагается в центральном жилом доме усадьбы Маркутье (Маркуце, Маркучяй) 1868 г. постройки. С 1910 г. имение находится в черте города Вильнюса. Название местности Маркутье (Маркучяй,

Markučiai), известное также как Свистополь (Swistopol, Svistapolė) и Соколицы (Sokoloucie, Sakalaičiai), происходит от множественного числа имени собственного Маркутис (Моркутис) – Markutis (Morkutis) или Маркунас (Моркунас) – Markūnas (Morkūnas), или Маркус (Моркус) – Markus (Morkus). В конце XV в. великий князь литовский Александр (1461–1506) дарит земли Маркутья своей супруге Елене, дочери великого князя московского Ивана III. Позднее имение принадлежало известным родам Великого княжества Литовского Кишкисам, Ходкевичам. Находившийся здесь дворец Кишкисов, перестроенный Ходкевичами сильно пострадал во время русско-польской войны 1654–1667 гг. и уже не восстанавливался [1, с. 27].

В 1867 г. инженер-генерал Алексей Петрович Мельников приобретает имение Маркутье у доктора Игнатия Годлевского и заказывает архитектору Иерониму Ластовскому проект дома и план обустройства территории усадьбы.

Алексей Петрович Мельников (1808–1879) – комендант в Варшаве, член Совета министерства путей сообщения. Происхождением был из дворян Санкт-Петербургской губернии. Воспитывался, как и его родной брат Павел Петрович (1804–1880), министр железных дорог России (1862–1869), в Институте Корпуса инженеров путей сообщения. Участвовал в боевых действиях с Турцией, на Кавказе, в Польше. Награждался многими орденами и медалями России и иностранных государств, имел ранения. «Признан по собственным заслугам в потомственном дворянстве и по постановлению сего Собрания 30 октября 1870, последовавшему как вотчинный владелец в Виленском уезде имение Маркутье, внесен в 2 часть родословной книги потомственных дворян Виленской губернии <...> После отставки Алексея Петровича семья Мельниковых проживала в Санкт-Петербурге по Конно-Гвардейскому бульвару в доме № 11» [7, с. 194–195]. Скончался А. П. Мельников в 1879 г. и похоронен в Санкт-Петербурге на Новодевичьем кладбище рядом с тещей Варварой Петровной Лохтиной [10, с. 244].

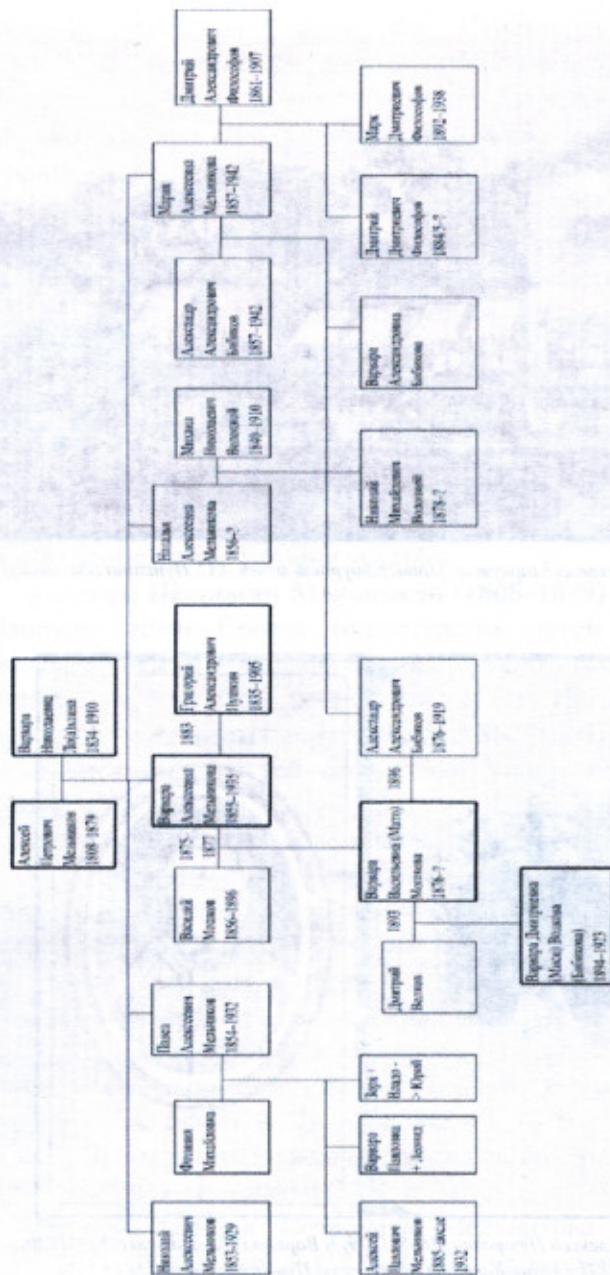
Супруга Алексея Петровича Мельникова – **Варвара Николаевна Мельникова (1834–1910)**, урожденная Лохтина,



Усадьба Мельниковых Маркутье. [Литературный музей А.С. Пушкина (Вильнюс)]



Мельниковы Алексей Петрович (1808-1879) и Варвара Николаевна (1834-1910). [ИРЛП «Архив Варвары Алексеевны Пушкиной», фот. 601]



Родословная семья Мельниковых



Мельников Николай Алексеевич (1853-1923). [ПРЛН «Архив Варвары Алексеевны Пушкиной», фот. 486]



Мельников Алексей Павлович. [ПРЛН «Архив Варвары Алексеевны Пушкиной», фот. 492]



Сестры Мельниковы Варвара, Наталья, Мария. [ПРЛН «Архив Варвары Алексеевны Пушкиной», фот. 409]



Григорий Александрович и Варвара Алексеевна Пушкины. [Литературный музей А.С. Пушкина (Вильнюс), 1102]



Мария Алексеевна Мельникова (Бибикова, Фелософова). [ИРЛИ «Архив Варвары Алексеевны Пушкиной», фот. 558]



Николай Михайлович Валовский с семьей нач. XX в.). [ИРЛИ «Архив Варвары Алексеевны Пушкиной», фот. 556]



Назимов Владимир Леонидович (1876-1941). [Литературный музей А.С. Пушкина (Вильнюс)]

родилась в Варшаве 10 февраля 1834 г. по адресу Дворец Паца-Радзивиллов – бывшая резиденция аристократического рода Пацев-Радзивилов на улице Медовой № 15, в семье действительного статского советника Николая Лохтина и Варвары Петровны Лохтиной (урожд. Домогацкой). Ольга Александровна Павлицева (урожд. Пушкина), сестра А. С. Пушкина, была крестной матерью Варвары Николаевны [15]. Подробности истории варшавского периода семьи Павлицевых-Лохтиных известны нам благодаря находке хранителя музейных предметов отдела письменных и аудиовизуальных источников Государственного музея А. С. Пушкина Наталии Алексеевны Александровой – Путевые заметки Л. Н. Павлицева 1909–1912 года [15]. Последние годы своей жизни Варвара Николаевна проводит в имении Маркутье. Скончалась 30 июня 1910 г. и похоронена на семейном кладбище Маркутья.

Дети Алексея Петровича и Варвары Николаевны Мельниковой.

Николай Алексеевич Мельников (29.XI.1853–1.XII.1929). К сожалению, на сегодняшний день мы не располагаем подробной информацией о семье и службе Н. А. Мельникова. Известно, что Николай Алексеевич служил в армии, о чем свидетельствуют фотографии семейного альбома его сестры Варвары Алексеевны Пушкиной (урожд. Мельниковой) [18]. Похоронен в г. Острове (Псковская губ.).

Павел Алексеевич Мельников (28.X.1854–16.I.1932) состоял на дипломатической службе с первой половины 1880-х гг., консул в Кенигсберге (1894), Триесте (1897), генеральный консул в Женеве, генеральный консул в Копенгагене [13]. Скончался в результате несчастного случая в Визербе (Италия). Похоронен на кладбище в Римини (Италия).

Как отмечает доктор исторических наук профессор Ю. В. Костяшев, П. А. Мельников является одним из первых дипломатов, поднимавших вопрос российских рабочих в восточной Пруссии в конце XIX – начале XX вв. В 1894–1896 гг. он подготовил ряд записок в министерство иностранных дел и российскому послу в Берлине, в результате чего была организована комиссия, которую

возглавил князь Ф. С. Голицын [9].

В семье Павла Алексеевича Мельникова и его жены Полины Михайловны рождаются трое детей – сын Алексей и девочки погодки Варя и Зоря [14].

Алексей Павлович Мельников (? – ?) – крестник Варвары Алексеевны Пушкиной (урожд. Мельниковой), в первой половине 1890-х гг. он жил с мамой и сестрами в Кранце (соврем. Зеленоградск, Калининградская обл.), в 1896 г. в Италии, в 1901–1902 гг. учился в Первой Виленской гимназии, в 1903–1904 гг. учился в Женевском университете, на естественном факультете, позже закончил Неаполитанский государственный университет им. Фридриха II.

В альбоме Варвары Алексеевны Пушкиной сохранилось немало фотографий любимого племянника, а время проживания в Маркутье подробным образом описано в дневниках Л. Н. Павлицева. Из путевых заметок узнаем, что в 1909–1911 гг. А. П. Мельников состоит на службе генерал-губернатора в Вильне, живет в Маркутье, занимая комнату в мезонине.

С 1914 по 1916 г. Алексей Павлович проживает с супругой Ксенией в Ялте по адресу ул. Гимназическая, дом 9, квартира 10, служит секретарем Земельного отдела банка. В 1927–1928 гг. живет в Маркучяй (усадьба Маркутье, Вильно, Польша), далее через Варшаву отправляется к отцу в Визерба (Италия). В 1929 г. возвращается в Москву. Далее след его теряется. Последний его адрес в переписке 1932 г. – Москва, ул. Большая Семеновская, дом 53, квартира 2.

Варвара Алексеевна Пушкина, в первом браке Мошкова, урожд. Мельникова (18.XI.1855–11.XII.1935). В семейном кругу, письмах – Биби. Родилась в Санкт-Петербурге, при разводе родителей (предполагаем, фиктивном разводе) вместе с братьями остается с отцом, две младшие сестры (Наталья и Мария) с матерью – Варварой Николаевной Мельниковой. Получила хорошее образование, музицировала, училась живописи у Ю. Ю. Клевера.

В 1875 г. А. П. Мельников дарит имение Маркутье в качестве приданного дочери Варваре Алексеевне к ее свадьбе с гвардии

поручиком В. Н. Мошковым. В 1876 г. у супругов рождается дочь – Варвара Васильевна Мошкова. Брак оказался неудачным и через пару лет супруги разводятся.

В Санкт-Петербурге В. А. Мельникова (в браке Мошкова) знакомится с Григорием Александровичем Пушкиным. В 1883 г. они обвенчались в Вильне. Не исключено, что их знакомство состоялось благодаря знакомству матери Варвары Алексеевны – Варвары Николаевны Мельниковой (урожд. Лохтиной) – с Ольгой Сергеевной Павлицевой (урожд. Пушкиной) (сестрой поэта и родной тетей Григория Александровича). Варвара Николаевна приходилась Ольге Сергеевне крестной матерью.

В 1899 г. супруги Пушкины переезжают в Вильно на постоянное жительство – после продажи имения Михайловское в казну. Они активно участвуют в городской жизни, образовательной и благотворительной деятельности: являются попечителями благотворительной организации «Доброхотная копейка», заботятся о жителях Поплавского округа. В фондах музея хранятся многочисленные отчеты по деятельности «Доброхотной копейки». В 1903 г. начинается строительство домово́й церкви – часовни Св. вмц. Варвары. За год до ее освящения в 1905 г. умирает Григорий Александрович Пушкин. В. А. Пушкина на время Первой мировой войны уезжает в Санкт-Петербург и возвращается в Маркутье в 1917 г. За время её отсутствия многие реликвии были утрачены, особенно, в годы немецкой оккупации в Первую мировую войну.

В. А. Пушкиной предстояло пережить смену нескольких государств. С 1918 г. по 1939 г. Вильно переходило из рук немецкой власти большевикам, затем ненадолго входило в состав независимого Литовского государства, а позже было оккупировано Польшей. Однако усадьба устояла, и в 1940 г. усадьба Маркутье (Маркучяй) внесена в список музеев. В 1940–1949 гг. музей находился в подчинении Отдела культурно-просветительских учреждений при Совете министров Литовской ССР, в 1949–1955 гг. принадлежал Академии наук Литовской ССР, в 1955–1984 гг. – министерству культуры Литовской ССР. На период капитального ремонта в 1984–1986 гг. музей был прикреплен к Управлению

культуры Вильнюсского горисполкома, позднее – в 1986–1990 гг. – был филиалом Вильнюсского мемориального музея писателей. С 1990 г. музей принадлежит Вильнюсскому городскому самоуправлению.

В 1948 г. музей открыл двери перед посетителями. В настоящее время ансамбль музея составляют бывший жилой дом, парк с прудами на 18 гектарах, семейное кладбище, часовня св. Варвары и памятник Пушкину (скульптор Б. Вишняускас, архитектор В. Насвитис), который был перенесен на территорию музея в 1992 г. с прежнего места у подножия горы Гедиминаса. Назначение и обстановка шести комнат первого этажа остались почти без изменения, сохранив подлинную картину быта русского дворянства конца XIX в. В рабочем кабинете Г. А. Пушкина и в библиотеке находится мебель, сделанная в 1884 г. вильнюсскими мастерами: письменный стол, книжные шкафы и этажерки. Вся мебель украшена пушкинскими родовыми гербами и монограммами Варвары Алексеевны [11].

Можно предположить, что в этот период или немногим позже происходит строительство дачи Ново-Михайловское. Эскизы декора виллы с виленским пушкинским гербом хранятся в фонде музея. Интересно, что виленский пушкинский герб имеет свою особенность – в нижней части герба левая и правая части (рука с занесенным мечом и символ самодержавия орел) переставлены местами. Таким гербом отмечена вся мебель усадьбы, заказанная у виленских мастеров. Подтверждение о постройке дачи (виллы) Ново-Михайловское находим в инвентарях имения Маркутье за 1915 г.: под номером 93 отмечена Ново-Михайловская дача в 2 этажа, крытая черепицей, с ледником, сараем, конюшней, 7 комнат с двумя балконами, оценена в 6 тыс. рублей (для сравнения центральный дом имения (16 комнат), включая мебель, хозяйственные постройки и инвентарь, оценен в 30 тыс. рублей) [4]. Однако в списке убытков имения Маркутье, составленного в 1920 г., Варвара Алексеевна отмечает, что вилла Ново-Михайловская сгорела [6].

Скончалась Варвара Алексеевна Пушкина 11 декабря 1935 г. в Маркутье. Похоронена на семейном кладбище усадьбы рядом

с супругом Григорием Александровичем Пушкиным.

Перед смертью В.А. Пушкина составила завещание, в котором писала, что жилой дом имения Маркутье не может быть продан или сдан в аренду, поскольку тут должна храниться память о великом поэте, а усадьба Маркутье всегда должна служить целям культуры и просвещения. Официально усадьба была завещана Виленскому русскому обществу [5].

В настоящее время архив имения Маркутье (Маркучяй) разделен на несколько частей и находится в следующих архивохранилищах: Институт русской литературы (Пушкинский Дом) РАН; Архив истории Литовского государства (Lietuvos valstybės istorijos archyvas); Государственный литовский архив (Lietuvos valstybinis archyvas); Архив Литературного музея А. С. Пушкина (Literatūrinis A. Puškino muziejus).

Единственная дочь Варвары Алексеевны Пушкиной – **Варвара Васильевна Мошкова (Мато)** – в 1893 г. выходит замуж за Дмитрия Волкова. В 1894 г. в семье рождается девочка – **Варвара Дмитриевна Волкова (1894–1923), Миси**, известная также как Варвара Александровна Бибилова. Однако сама Варвара Алексеевна, бабушка, в одном из своих первых завещаний называет внучку именно Варварой Дмитриевной Волковой (!). Возможно, в результате семейной трагедии 1896 г., когда от руки Дмитрия Волкова погибает Василий Мошков и Дмитрий Волков отдан под трибунал, Варвара Васильевна Волкова (Мато) принимает предложение своего двоюродного брата Александра Александровича Бибилова, выходит за него замуж и дает своей дочери фамилию Бибилова при переезде в имение Бибиловых – Молоково (Псковская губ.).

Позднее дочь Варвары Алексеевны Пушкиной, во втором браке Бибилова, уезжают с дочерью сначала в Германию (1906–1907), затем во Францию (1907 г. и позже). Переписка с матерью обрывается и восстанавливается только в 1928 г. Из писем 1928 г. узнаем о смерти внучки Варвары Алексеевны Пушкиной – Варвары Дмитриевны Волковой (Бибиловой) в 1923 г. в возрасте 28 лет от испанского гриппа. Место захоронения на сегодняшний день неизвестно. Как неизвестна дата кончины

и место захоронения самой Варвары Васильевны Бибиковой (урожд. Мошковой). Последние письма из Парижа полученные в Маркутье датируются 1941 г.

Остановимся на других членах рода Мельниковых.

Наталья Алексеевна Мельникова (20. XII.1856–?), в супружестве Волоцкая. Супруг Михаил Николаевич Волоцкой (25. XI.1849–19. IV.1910). О судьбе Натальи Алексеевны нам практически ничего неизвестно. Из краеведческих источников узнаем: «...деревня Хорошево ранее именовалась – село Барское. На территории Комьи <...>, здесь до революции жила семья дворянина Волоцкого Михаила Николаевича. <...> Он окончил Пажеский Его Императорского величества корпус, имел звание полковник. У него была хорошая усадьба, 275 десятин земли, мельница, пруд (который сохранился до наших дней), много скота. Его жена Наталья Алексеевна (Мельникова в девич.) была попечительницей Николо-Комьянской школы. 8 января 1885 года дом и все имущество Волоцких сгорело, пришлось отстраиваться заново. Скончался Михаил Николаевич 19 апреля 1910 года, похоронен на Комьянском кладбище [12]. «Вологодский листок» от 15 февраля 1914 г. за подписью Л.Ш. отмечает новости из Грязовецкого уезда – о юбилее Н. А. Волоцкой, которая была попечительницей Грязовецкой женской гимназии [8]. Сын Михаила Николаевича и Натальи Алексеевны Волоцких – **Николай Михайлович Волоцкой (1878 – не ранее 1907)** – грязовецкий уездный предводитель дворянства, член 2-й Государственной думы от Вологодской губернии.

Мария Алексеевна Мельникова (3. XII.1857–1942), в первом браке Бибикова (по 1 февраля 1884 г.). Супруг **Александр Александрович Бибиков (1832–1896)**, усадьба Молоково (Псковской губ.). Во втором браке М.А. Мельникова стала Философовой (с 1884 г. по 1942 г.); ее муж – **Дмитрий Александрович Философов (30. I.1861–6. XII.1907)**, усадьба Усадище (Псковская губ.).

О судьбе младшей дочери Алексея Петровича Мельникова подробно рассказывает Валентина Владимировна Буддакова в статье «Мария Алексеевна Философова: несколько штрихов к

портрету»: «Первый раз она вышла замуж за человека старше ее на 25 лет, генерал-майора Александра Александровича Бибикова (1832–1896). У них родилось двое детей: Александр и Варвара (Александр Александрович Бибиков [17] будущий супруг Варвары Васильевны Волковой, урожд. Мошковой, дочери Варвары Алексеевны Пушкиной. – Н. П.). Имение А. А. Бибикова Молоково располагалось неподалеку от Богдановского и Бежаниц. <...> Последовавший 1 февраля 1884 г. развод, состоялся по взаимному согласию» [7, с. 195–197]. В браке с Дмитрием Александровичем Философовым родились Дмитрий Дмитриевич (1884(?)/1885–) и Марк Дмитриевич (1892–1938). Мария Алексеевна занимается воспитанием детей, заботится о сыне Дмитрие и его здоровье, жизнь ее неразрывно связана с домом и хлопотами по хозяйству в Усадищах. Из ее переписки с Варварой Алексеевной узнаем о радостях и горестях «новой жизни» после 1917 г. [16], о дальнейшем выселении из усадьбы в 1924 г. Скончалась Мария Алексеевна Философова в 1942 г. в Куйбышеве (Самара).

Александр Александрович Бибиков (20. XI.1876, Ница, Франция – 1919?, Санкт-Петербург) в 1895 г. окончил Пажеский корпус, командир полка, генерал-майор. В первом браке женат на Мошковой Варваре Васильевне, во втором браке женат на Сипягиной Людмиле Кузьминичне (в первом браке Александрова).

Марк Дмитриевич Философов (1892–1938). Последний владелец усадьбы Усадище. Многолетний сотрудник Государственного Эрмитажа (1918–1935), руководитель художественного отдела Куйбышевского краеведческого музея. На странице сайта Псковского государственного объединенного историко-архитектурного и художественного музея-заповедника читаем: «Всех заинтересовавших личность Марка Дмитриевича, его служением Отечеству, его делами в Петербурге и Эрмитаже послереволюционных лет, отсылаем к вышеназванным публикациям. Ниже приведем основные факты его жизни, как некое резюме на основании опубликованного исследователями. Он родился в Петербурге. В 1909 году окончил 2-ую гимназию

(Петербург). В 1912–13 гг. путешествовал по Европе (Франция, Германия). В 1915–16 гг. учился на историческом и юридическом факультетах Петербургского университета. Был в действующей армии («в окопах»). По возвращении работал в артели «Труд», где за уборкой снега и увидел его хорошо знавший и почитавший семью Философовых А. Бенуа, пригласивший его в декабре 1918 года на должность ассистента искусства Нового времени. Основные занятия Марка Дмитриевича в Эрмитаже заключались в учете и вывозе национализированного имущества из петербургских дворцов в хранилища музейного фонда и его экспертизе, работе с аукционами, связями с провинциальными музеями, получившими из Государственного музейного фонда реальное пополнение своих собраний. „Скажу без хвастовства: в том, что музеи имеют после революции ценнейшие приобретения, мне пришлось играть активную роль... сохранить сотни тысяч музейных вещей, проводить технически сложные операции“, – читаем в автобиографии, сохранившейся в его личном деле. В 1925 году – научный сотрудник ГМФ Ленинградского отделения Главнауки, затем ученый секретарь Эрмитажа. Работал над каталогом антикварного серебра (25 печатных листов). В 1926 году – член правления Государственного Эрмитажа. С 1928 года продолжал учет и регистрацию частных собраний. В августе 1928 года исполнял обязанности директора. В 1935 году уволен из Эрмитажа. В 1935–36 гг. руководитель художественного отдела Куйбышевского краеведческого музея, затем возглавил научную часть в созданном художественном музее. В октябре 1937 года арестован. 15 февраля 1938 расстрелян. Место захоронения его неизвестно» [3].

Завершая рассказ об истории усадьбы Маркутье, в которой чудесным образом переплелись истории и семейная память Мельниковых, Пушкиных, Волоцких, Бибиковых, Философовых, нельзя не упомянуть имя человека, без усилий которого до наших дней могло и не сохраниться имения на окраине Вильнюса в Маркучяй, его архива и многочисленной семейной переписки, благодаря чему и вопреки всем несчастьям и испытаниям, выпавшим на долю усадьбы в первой трети XX столетия,

Пушкинский музей в Маркучяй получил свое начало – **Владимир Леонидович Назимов (14.VI.1876–22.X.1941)**. В.Л. Назимов, псковский епархиальный архитектор, многолетний друг семьи Пушкиных, был женат на Надежде Павловне Карповой, дочери управляющего имения Михайловское. В 1935 г. В.Л. Назимов по приглашению Варвары Алексеевны переезжает в Вильню и перенимает дела Маркучя. Историю семьи Назимовых подробно исследовала сотрудник вильнюсского Литературного музея А. Пушкина Элина Юрьевна Аверина [2].

ЛИТЕРАТУРА

1. *Ryliškis Rimgaudas*. Markučiai: Vilnijos slėnis. Vilnius, 2010. С.1–49.
2. *Аверина Э.Ю.* Виленские страницы биографии архитектора Владимира Назимова // Восьмые псковские международные краеведческие чтения: Материалы Междунар. науч.-практ. конф., Псков, 13–14 октября 2018 года. Псков, 2018. С.81–88.
3. *Антипова Р.Н.* Марку Дмитриевичу Философову (1892–1938) посвящается [Интернет-ресурс] <http://museum.pskov.ru/statiy/antipova/phil>.
4. Архив истории Литовского государства (Lietuvos valstybės istorijos archyvas), ф. 1031, оп. 1, ед. хр. 18.
5. Архив Литературного музея А. Пушкина (Literatūrinis A. Puškino muziejus), оп. 03, ед. хр. 77а (Завещание В.А. Пушкиной. Вильнюс, 1935).
6. Архив Литературного музея А. Пушкина, оп. 03 (1861–1942), ед. хр. 55 (Убытки имения «Маркутье», 1920).
7. *Булдакова В.В.* Мария Алексеевна Философова: несколько штрихов к портрету // Философовские чтения: сборник материалов четвертых Философовских чтений. Псков, 2011. С. 194–195.
8. *Дворянские усадьбы Вологодского края и их владельцы: прошлое и настоящее.* Библиографический указатель. Вологда, 2015. [Интернет-ресурс] <http://www.booksite.ru/>

[fulltext/dvor_us/text.pdf](#)

9. *Костяшев Ю.В.* Российские рабочие в восточной Пруссии в конце XIX – начале XX века // Вестник Балтийского федерального университета им. И.Канта. Калининград, 2010. [Интернет-ресурс] <https://cyberleninka.ru/article/n/rossiyskie-rabochie-v-vostochnoy-prussii-v-kontse-xix-nachale-xx-veka>
10. *Куценина Т., Островский А.* Времен связующая нить. Инженеры путей сообщения и Воскресенский Новодевичий монастырь. СПб., 2014.
11. Литературный музей А.С. Пушкина. Буклет. Вильнюс, 1999. – Автор текста Б. Саржицкене, директор музея с 1986 г. по 2006 г.
12. Официальный сайт администрации муниципального образования Комянское Грязовецкого района Вологодской области. [Интернет-ресурс] <http://komyanskoe.ru/information/history.html>
13. Предварительный список российских дипломатов, оставшихся в эмиграции после Октября 1917 г. – Дом русского зарубежья имени А. Солженицина. [Интернет-ресурс] www.bfrz.ru/data/rus_diplomatu/rus_diplomatu_spisok.pdf
14. Рукописный отдел Института русской литературы (Пушкинский Дом) РАН, ф. 246, оп. 197 (Письма и телеграммы Алексея Павловича Мельникова Варваре Алексеевне Пушкиной (1894–1932)). Далее – РО ИРЛИ.
15. РО ИРЛИ, ед.хр. 31068 (Путевые заметки Л. Н. Павлицева. 1909–1912 гг.)
16. РО ИРЛИ, ф. 246, д. 198.
17. *Ровенский Г., Бибииков Н.* Родословная Бибииковых. К 700-летию дворянского рода Бибииковых. Фрязино, 1996. [Интернет-ресурс] <https://refdb.ru/look/1865354-pall.html>
18. Фотографии из архива усадьбы Маркутье (Маркучяй), в 1946 г. вывезенные в Институт русской литературы (Пушкинский Дом) РАН, см.: Литературный музей ИРЛИ, «Архив Варвары Алексеевны Пушкиной».