

# Псковский 1(10)/2019 Летописец

КРАЕВЕДЧЕСКИЙ АЛЬМАНАХ



# ВИЛЕНСКИЕ СТРАНИЦЫ БИОГРАФИИ ВЛАДИМИРА НАЗИМОВА

**Н**а семейном погосте Григория Александровича и Варвары Алексеевны Пушкиных в Маркучяй, рядом с белым крестом надгробия матери невестки поэта — Мельниковой Варваре Николаевне — находится ухоженная могила, на которой нет ни памятника, ни креста, ни именной таблички. Вероятно, имя погребённого здесь человека так и осталось бы тайной для будущего поколения, но благодаря рассказам местных жителей и содержанию письма Марии Морозовой, хранящегося в архиве Литературного музея А. С. Пушкина, можно утверждать, что под сводами старинного склепа обрёл вечный покой псковский спархивальный архитектор — Владимир Леонидович Назимов.

Долгое время в истории вильнюсского Литературного музея А. С. Пушкина имя Назимова упоминалось лишь в связи с последней волей хозяйки усадьбы Варвары Алексеевны Пушкиной — о назначении Владимира Леонидовича её душеприказчиком<sup>1</sup>. В алфавитном указателе имён представителей русской эмиграции в Польше 1919–1945 годов о В. Л. Назимове отмечено: «Общественный деятель, управляющий имением В. А. Пушкиной Маркутье, председатель выставочной комиссии Виленского Пушкинского комитета (1937 г.)»<sup>2</sup>. Конкретных данных о происхождении, образовании и семейном положении душеприказчика Назимова выяснить длительное время не представлялось возможным. Кем же был тот таинственный человек, к которому, в предчувствии скорой смерти, обратилась Варвара Алексеевна с сокровенной просьбой — спасти усадьбу от разорения и создать в ней музей А. С. Пушкина?

Судьба псковского архитектора Владимира Леонидовича, как и многих его российских современников, была расколота революцией

<sup>1</sup> LVA. F. 1166. Ap.1. B. 448. L. 884.

<sup>2</sup> Сост. © Андрей Р. Мохоля & Павел М. Лавриненц. Русская эмиграция в Польше 1919–1945 — алфавитный указатель. «Назимов, В. Л.»



Владимир Леонидович Назимов.  
ЛРМ. F323. Публикуется впервые

на две части: жизнь в России и жизнь в эмиграции. Псковским исследователям хорошо известна дореволюционная биография Назимова, и этот материал представляет особенный интерес для сотрудников нашего музея. Благодаря подробной биографической справке о Назимове, представленной в статье В. И. Васильева «Скитания Владимира Назимова»<sup>3</sup>, и нашим находкам, стала возможна реконструкция биографического материала. В данной работе, во избежание повторения уже опубликованных данных, начнём повествование о судьбе Владимира Леонидовича с обстоятельств его знакомства с семьёй Григория Александровича Пушкина. Архитектор Назимов был женат на Надежде Павловне — старшей дочери Павла Фёдоровича Карпова<sup>4</sup> — управляющего родовым имением Ганнибалов-Пушкиных в селе Михайловском. Надежда с юных лет была дружна с Варварой Алексеевной и Григорием Александровичем. Близким другом семьи Пушкиных стал и её супруг Владимир. Григорий Александрович долгие годы был обеспокоен ветхим состоянием некрополя Ганнибалов-Пушкиных в Святогорском монастыре. Младший сын поэта каждую весну своими силами ремонтировал надгробие отца, но разрушающийся могильный холм требовал более основательного технического решения<sup>5</sup>. В преддверии юбилейного празднования Дня рождения Александра Сергеевича, Пушкинский комитет поручил псковскому архитектору В. Л. Назимову произвести необходимые работы по реконструкции некрополя, полный ремонт которого был завершён инженером в 1902 году<sup>6</sup>. После продажи Михайловского в 1899 году, Григорий Александрович и Варвара Алексеевна

<sup>3</sup> Васильев В. И. Скитания Владимира Назимова.

<sup>4</sup> Модзалевский Б. Л. Поездка в село Тригорское в 1902 г.: (Отчет Отделению русского языка и словесности Императорской Академии Наук).

<sup>5</sup> Потресов В. А. Александр Яблоновский. Поездка в Михайловское. «Наше Наследие» № 99, 2011.

<sup>6</sup> Гейченко С. С., Артамонов М. Д. Пушкинский некрополь. Алгоритм, 2015 г.

приглашали супругов Назимовых в Вильну, предлагая Владимиру Леонидовичу должность управляющего имением Маркутье. Но архитектор отказался, ссылаясь на семейные хлопоты и чрезмерную занятость.

О некоторых подробностях биографии Владимира Леонидовича мы можем узнать из его черновых писем к дочери В. А. Пушкиной — Варваре Васильевне Бибиковой, датированных 1937—1941 годами. Из посланий архитектора становится очевидным, что в период с 1919 года и до переезда в Вильну, Владимир Леонидович с женой и тремя детьми живут в Эстонии, где отец семейства занимается строительством. Незадолго до болезни Варвары Алексеевны Назимов с женой и дочерью Марией приезжают в Маркутье и по мере возможности помогают Пушкиной «распутывать дела имения». К сожалению, по словам архитектора, спасти Маркутье было уже поздно. После смерти хозяйки усадьбы, Назимов, исполняя духовное завещание, приводит в порядок дом и семейное кладбище Мельниковых — Пушкиных, надеясь после передачи попечения об усадьбе Виленскому Русскому Обществу вернуться в Эстонию<sup>7</sup>.

Старший сын Назимова Юрий (Георгий), после окончания Нарвской эмигрантской гимназии и Политехникума в Таллинне, в 1931 году уезжает во Францию, преподаёт математику в частных учебных заведениях Парижа, издаёт журнал «Черпачок». После Второй мировой войны профессор математики Юрий Назимов руководит струнным оркестром «Интерната святого Георгия» в Медоне. В 1957—1958 годах сын архитектора работает в техническом отделе Министерства авиации Франции. Похоронен на кладбище Сент-Женевьев-де-Буа.

О средней дочери Назимовых Людмиле информации сохранилось мало — возможно, её следы нужно искать в Польше. Младшая — Мария Владимировна Назимова — родилась в 1916 году. В 30-х годах некоторое время училась в Пушкинской гимназии в Вильно<sup>8</sup>, по возвращению в Эстонию окончила курсы руководителей детскими садами и воспитателей детей дошкольного возраста при Союзе русских просветительных и благотворительных обществ в Таллинне и курсы сестёр милосердия Красного Креста в Нарве. В 1944 году была вывезена в Германию. С 1945 года Мария Владимировна (в замужестве Морозова) проживала во Франции, работала в Париже в профилактическом

<sup>7</sup> ИРЛИ РАН. Архив Маркутье. Ф. 246, № 311 — Назимов, Владимир Леонидович. Черновики писем к Бибиковой, Варваре Васильевне.

<sup>8</sup> Центральный государственный архив Литвы. Фонд Пушкинской гимназии 183, 2 опись. Личные дела за 1923—1940 год.



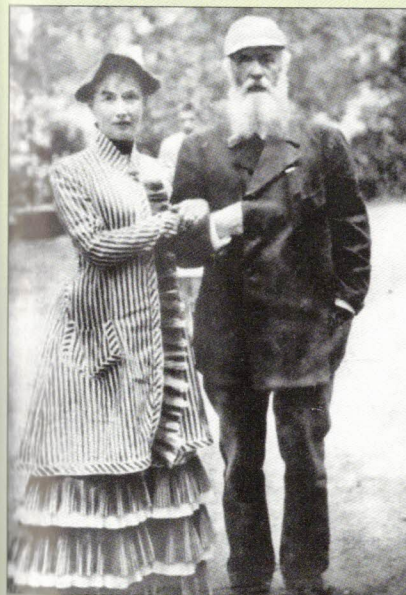
Усадьба Маркутье, 30-е годы. 1 ряд — В. Л. Назимов, Елена Кожевникова (подруга дочерей), сестра Надежды Павловны Назимовой, Н. П. Назимова (жена); 2 ряд — муж Марии Владимировны Назимовой (зять), Людмила Владимировна Назимова (дочь), Георгий Владимирович Назимов (сын), Мария Владимировна Назимова (дочь). LPM.F334. Публикуется впервые



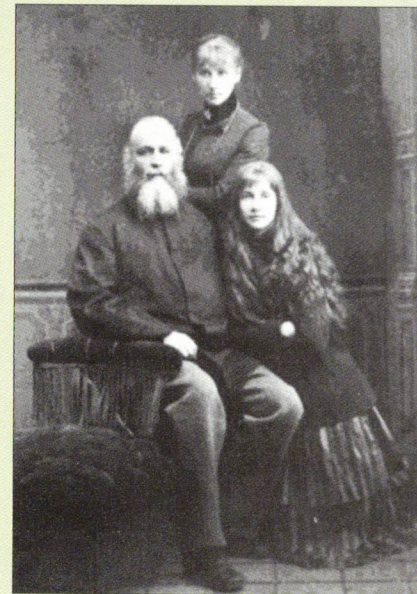
Усадьба Маркутье, 30-е годы. 1 ряд — (?), Н. П. Назимова (жена), сестра Н. П. Назимовой, (?), В. Л. Назимов; 2 ряд — Е. Кожевникова (подруга дочерей), муж М. В. Назимовой (зять), Алла Назимова (племянница), Муж Е. Кожевниковой — Костас Камовичюс, М. В. Назимова (дочь), Г. В. Назимов (сын). LPM.F349. Публикуется впервые



Назимов в кругу друзей. Усадьба Маркутье, 30-е годы. LPM.F349



Варвара Алексеевна и Григорий Александрович Пушкины. Маркутье. 1899 г. LPM.F190



Г. А. Пушкин с супругой и её дочерью Варварой Мошковой



Алла Назимова  
(племянница  
В.Л. Назимова).  
Усадьба Маркутье,  
30-е годы. LPM.F328

Письмо  
Мари Владимировны  
Назимовой.  
1-й лист. 1982 г. LPM.  
Публикуется впервые

Madame M. Morozoff  
Résidence Dauphine  
5, rue des Dahlias  
45100 Orleans  
France

Заведующему  
Литературного Музея  
им. Пушкина  
Маркутье.

Орлеан 5-2-1982

Множеству вас я слышала в газете, что вы  
предлагаете встретиться с Вами в выходные и  
пробой. Я Марии Вас. Морозовой, урожден-  
ная Назимова, дочь Владимира Леонидовича  
Назимова переехала в Маркутье в  
1941 г. Сама я прожила с родителями в  
Маркутье с 1939 по 1957 г. и уехала в  
Париж в Ванвассе, где Варвара Алексеевна  
Пушкина была помещиком. Вар. Ал.

В декабре 1955 Варвара Ал. съездила  
на мою ферму, попутно посетив отца  
быть ей думается. Надеюсь я могу  
сведете от одной родственницы по имени  
Ван Музей, о том же имени моего отца  
судя по документам на территории моего отца  
и по некоторым документам. Отныне я все  
собираюсь или правдиво и эти сведения и  
если вы возможности поставите на мою отцу  
хотел просить Вас (если можно пожалуйста) с  
надеждой и добрым пожеланием и, в случае  
возможности, я хотела бы все документы и, в случае  
отца возможности, чтобы вы могли помочь  
особенно и на какой адрес можно будет передать  
из Франции деньги?

Если вы можете заинтересоваться нас Марии  
подробности о последних годах жизни В.Л.  
Пушкина в Маркутье, а также сведения о  
моем отце. Буду рада Вам на сообщения и  
пришлите фото-копии соответствующих у меня  
фотографий. Спасибо Вам благодарю.

Владимировна Вас  
М. Морозова

1939-1957 гг. отца, урожденного  
Леонидовича, добрый друг семьи  
и друг детства - добрым  
домом с Пушкинами и моими



Варвара Алексеевна Пушкина и близкие друзья. В последнем ряду — Н. П. Назимова  
и её сестра. Маркутье, 1935 год. LPM.F297

Письмо Мари  
Владимировны  
Назимовой.  
2-й лист. 1982 г. LPM.  
Публикуется впервые

институте доктора Верна. С 1947 года — Член ассоциации Российского общества Красного Креста (РОКК) в Париже<sup>9</sup>.

В 1982 году Мария Владимировна Морозова пишет письмо на имя руководства Литературного музея А. С. Пушкина:

«Многоуважаемый Господин Директор, решаюсь обратиться к Вам с вопросом и просьбой. Я Мария Морозова, урожденная Назимова, дочь Владимира Леонидовича Назимова, похороненного в Маркучяй в 1941 году. Сама я прожила с родителями в Маркучяй с 1933 по 1939 года, и училась в русской гимназии в Вильнюсе, где Варвара Алексеевна Пушкина была попечительницей. Вар. Ал. пригласила в 1933 г. моего отца, проживающего в Эстонской Республике, заняться делами ее имения, очень запутанными. Родители мои были знакомы с Пушкиными с молодых лет. В декабре 1935 г. Варвара Алексеевна скончалась на моих руках, поручив моему отцу быть ее душеприказчиком. Недавно я получила сведение от одной родственницы, посетившей Ваш Музей, о том, что могила моего отца существует на прежнем месте, но ни креста, ни памятника больше нет. Очень прошу Вас, сообщить мне правильны ли эти сведения, есть ли возможность поставить на могиле отца хоть просто крест (если можно каменный) с надписью и датой рождения и смерти.

Конечно, я готова за все заплатить, и в случае этой возможности, хотела бы узнать каким образом и на какой адрес можно переслать из Франции деньги?

Если Вас могут заинтересовать кое-какие подробности о последних годах жизни В. А. Пушкиной в Маркучяй, а также сведения о моем отце, буду рада вам сообщить и прислать две-три сохранившиеся у меня фотографии. Заранее Вас благодарю. Уважающая Вас М. Морозова. Орлеан, 5-9-1982»<sup>10</sup>.

К сожалению, ответа на своё послание Мария Владимировна так и не получила. В начале восьмидесятых подобные просьбы от иностранных граждан рассматривать было не принято. Письмо сохранилось совершенно случайно, благодаря жительнице Маркучяй — Юлии Варфаламеевны Терновской, которая вновь передала конверт в обновлённую администрацию музея в 1990 году. Марии Владимировне Морозовой было отправлено послание с уверениями о целостности

захоронения и необходимости установки креста<sup>11</sup>. Но, к сожалению, до этого дня дочь Назимова уже не дожила.

В фондах Литературного музея А. С. Пушкина хранятся десятки семейных фотографий Владимира Леонидовича Назимова, его деловые записи, бумаги по инвентаризации имения и черновики писем.

В 1937 году, к столетию со дня смерти Александра Сергеевича, Назимов возглавил Пушкинский Комитет в Вильне. На торжественном собрании Владимир Леонидович впервые рассказал о проекте создания Пушкинского музея в Маркучяй, начало которому, по словам управляющего имением, — «положат личные вещи семьи Григория Александровича и экспонаты Пушкинской выставки «Жизнь и творчество А. С. Пушкина». Выставка открылась 11 февраля в помещении Виленской Пушкинской гимназии<sup>12</sup>. К этому событию Комитетом был издан каталог с перечнем мемориальных предметов экспозиции, привезённых Григорием Александровичем из села Михайловское<sup>13</sup>, семейных фотографий потомков поэта и списком книг из различных библиотечных собраний. О Пушкинских днях в Вильне и о создании музея Назимов сообщает в подробном письме Сергею Михайловичу Лифарю — автору специального выпуска Альманаха «А. С. Пушкин и его эпоха», изданного французским журналом «Иллюстрированная Россия», к столетней годовщине смерти поэта<sup>14</sup>. Вот несколько строк из черновика этого письма: «Мне лично, много лет тому назад, в 1899 году довелось принимать ближайшее участие в организации чествования 100-летнего юбилея со дня рождения Пушкина, в Св. Горах Псковской губернии. И, конечно, я не мог себе представить, что буду участвовать и в происходящем чествовании его памяти к 100-летней годовщине смерти, причем в совершенно иной обстановке и иными условиями»<sup>15</sup>.

Стараниями Назимова мечта Григория и Варвары Пушкиных постепенно начала осуществляться. В 1940 году в национализированной усадьбе в Маркучяй был основан музей А. С. Пушкина<sup>16</sup>. По имеющимся в Литовском Центральном Государственном Архиве документам,

<sup>11</sup> Архив Литературного музея А. С. Пушкина. Письмо директора музея Бируте Саржицкене от 1990.12.26.

<sup>12</sup> Альманах «А. С. Пушкин и его эпоха». Иллюстрированная Россия. 1937 г. Париж.

<sup>13</sup> Архив Литературного музея А. С. Пушкина. LPM. 2325.

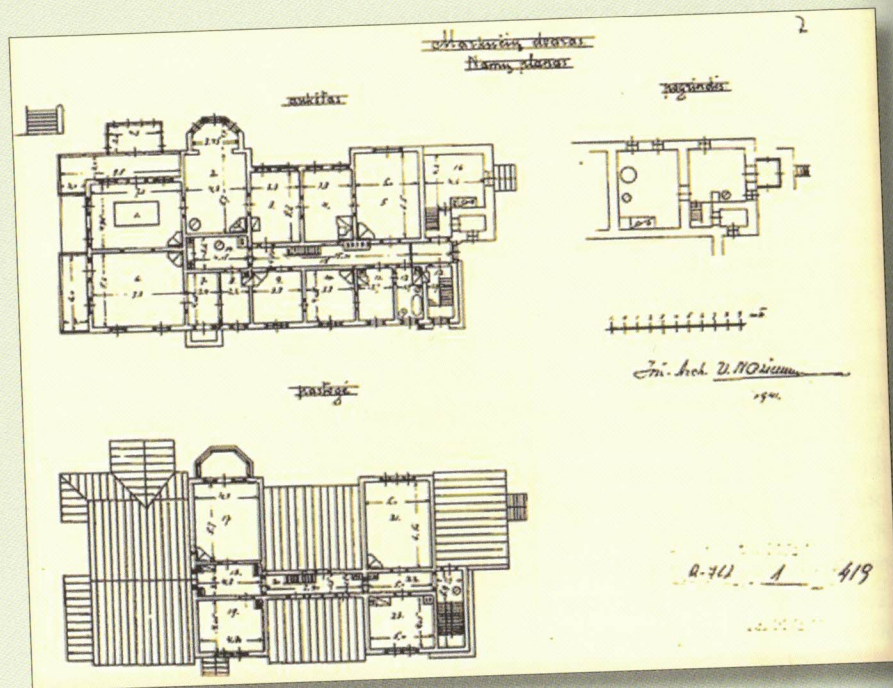
<sup>14</sup> Архив Литературного музея А. С. Пушкина. LPM. Оп. № 03. Д. № 86.

<sup>15</sup> Архив Литературного музея А. С. Пушкина. LPM. Ар. 3. В. 24.

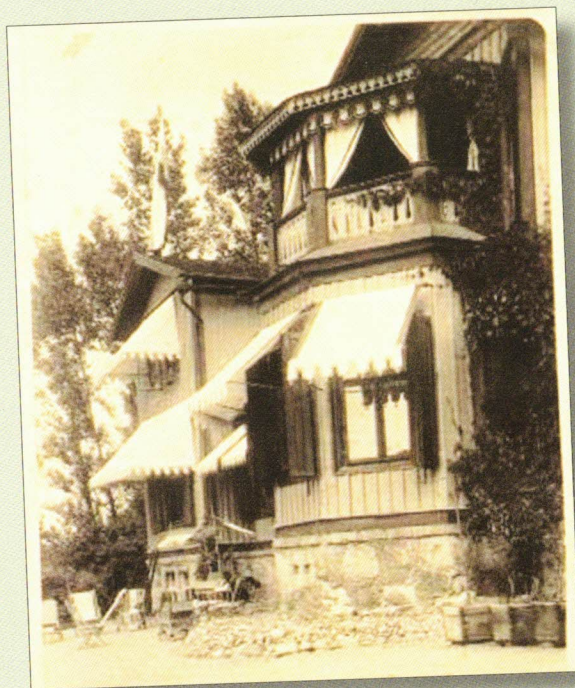
<sup>16</sup> *Римантас Сидеравичюс*. «Литовское пушкиноведение» А. С. Пушкин и Литва. Вильнюс, 1999 г.

<sup>9</sup> Мнухин Л., Авриль М., Лосская В. Российское зарубежье во Франции 1919—2000. Москва. Наука; Дом-музей Марины Цветаевой.

<sup>10</sup> Архив Литературного музея А. С. Пушкина. Вильнюс. Письмо Морозовой М. В. от 1982.09.05.



План дома в Маркучяй, составлен инженером В. Л. Назимовым в 1941 году. LCVA. R-762, Ар.1, В.419. Публикуется впервые



Дом усадьбы Маркутье.  
LPM.F



Семейная часовня Пушкиных в Маркучяй, воздвигнутая во имя Святой великомученицы Варвары. Вероятно, в ней в 1941 году отпевали и В. Л. Назимова. LPM. F107



Святогорский монастырь.  
Могила А. С. Пушкина.  
LPM.F116



Кладбище в Маркучье. 1945 г. На переднем плане виден белый православный крест В. Л. Назимову. LPM



Могила В. Л. Назимова (1876–1941) и Варвары Николаевны Мельниковой (1834–1910) Фото Гинтараса Урбонавичюса. LPM

с марта 1941 года, усадьба Маркучяй уже официально входит в список краеведческих музеев Литвы, служащие которых получают денежное пособие от государства. Документ заверен народным комиссаром просвещения, литовским писателем и переводчиком Антанасом Венцлавой<sup>17</sup>. Фактически, Владимир Леонидович Назимов, с весны 1941 года до последнего дня своей жизни, исполняет должность первого директора Музея А. С. Пушкина — ведёт активную переписку по хозяйственным вопросам усадьбы, подготавливает документацию на литовском языке, составляет финансовые сметы и отчёты и, кроме прочего, пытается решить материальные и юридические проблемы дочери Варвары Алексеевны во Франции.

За несколько месяцев до смерти Назимов подготавливает точный план всех уровней и помещений жилого дома усадьбы Маркучье<sup>18</sup>. Это последний чертёж архитектора. Холодным осенним днём 22 октября 1941 года Владимир Леонидович умирает в одной из городских больниц Вильнюса. В тот год ему исполнилось 65 лет. Гроб с останками Назимова поместили в каменный склеп семейного некрополя Пушкиных — Мельниковых в Макучяй, рядом с прахом матери Варвары Алексеевны — Мельниковой Варвары Николаевны (1834–1910). Над усыпальницей установили деревянный православный крест, который после 1945 года был окончательно утрачен. После смерти мужа вдова инженера ещё полгода выполняла обязанности хранительницы Музея-усадьбы. Но в апреле 1942 года, написав просьбу об освобождении от занимаемой должности, Надежда Павловна Назимова уезжает к дочери Марии в Эстонию, затем во Францию, покидая Маркучяй навсегда.

В октябре 2018 года исполняется 77 лет со дня смерти Владимира Леонидовича. Из разрозненных фрагментов жизни, благодаря письмам и архивным документам, воссоздаётся биография Назимова — епархиального псковского архитектора, хранителя пушкинской памяти, первого руководителя Музея А. С. Пушкина в Вильнюсе.

*Элина АВЕРИНА, сотрудник  
Литературного музея А. С. Пушкина  
(Вильнюс, Литовская Республика)*

<sup>17</sup> Литовский Центральный государственный архив. R-762, Ар. 1, В. 419, л. 57.

<sup>18</sup> Литовский Центральный государственный архив. R-762, Ар. 1, В. 419.